



french film festival UK



FICHE PÉDAGOGIQUE
WELCOME

Learning resource written by Fatiha Kammoussi and Claudia François

This learning resource is produced by Glasgow FilmTheatre with support from our partners:



ACTIVITÉ 1

1. Décrivez l'affiche (au premier plan..., au second plan..., à l'arrière plan...).

2. Faites des hypothèses sur l'histoire du film (qui, quand, où, comment).



3. Vérifiez vos hypothèses en regardant la bande annonce du film sur le site suivant :

Trailer Link - <http://www.youtube.com/>

ACTIVITÉ 2

Faites la carte d'identité du film

La date de sortie du film :

Le réalisateur :

Les acteurs principaux :

La genre du film :

La durée du film :

Vous pouvez vous aider des sites suivants :

<http://www.cinefil.com/film/welcome-4>

<http://www.dvdrama.com/film-28551-welcome.php>

ACTIVITÉ 3

Vous connaissez maintenant le thème principal du film : l'immigration en Europe

1. Trouvez au moins cinq raisons pour lesquelles des individus décident d'émigrer.

2. Les expressions et mots suivants sont liés au thème de l'immigration. Traduisez-les.

Un clandestin : _____

Un sans-papiers : _____

Etre en situation irrégulière : _____

Le délit de solidarité : _____

L'émigration : _____

L'immigration : _____

Naturaliser : _____

Un passeur : _____



ACTIVITÉ 4

Répondez aux questions suivantes

1. Où (villes et pays) et quand se déroule l'histoire ?

2. Vers quel pays Bilal veut-il aller ? Pourquoi ?

3. Combien les clandestins doivent-ils payer les passeurs ?

4. Quelle est la première tentative de passage de Bilal ? Pourquoi échoue-t-elle ? Quelle expérience traumatisante a vécu Bilal ?

5. Pour quelle raison Bilal n'est-il pas reconduit à la frontière après son arrestation ?

6. Comment Bilal rencontre-t-il Simon ? Quel est le métier de ce dernier ?

7. De quel incident Simon et Marion sont-ils témoins au supermarché ?

8. Quelle est l'autre idée de Bilal pour traverser la Manche ?

9. Bilal et son ami sont hébergés chez Simon. Quelles sont les conséquences pour Simon ?

10. Que se passe-t-il entre la police et les immigrés clandestins ?

11. Pourquoi Simon se met-il en colère contre Bilal ? Quelle est la réaction du voisin de Simon ?

12. Quel avenir le père de Mina arrange-t-il pour sa fille ?

13. Pourquoi la police va-t-elle chez Simon tôt le matin ? Qui a dénoncé Simon à la police ?

14. Simon appelle les garde-côtes pour signaler la disparition de Bilal. Comment présente-t-il Bilal ?

15. Que fait Simon à la fin du film ?

ACTIVITÉ 5

Entourez les thèmes que l'on retrouve dans le film

le courage	le divorce
la confiance	l'éducation
l'environnement	le mariage
l'amour	la générosité
la violence	la nature
la détermination	l'intolérance
la drogue	la politique
la famille	les préjugés
la solidarité	la méfiance
l'espoir	la religion
la peur	la lutte des classes

**ACTIVITÉ 6**

1. D'où vient Bilal (pays et région) ? Trouvez une carte de son pays. Quelle est la particularité de sa région ? Quelles langues y sont parlées ?

2. Bilal a marché jusqu'en France. Imaginez son itinéraire et tracez-le sur une carte du monde.

ACTIVITÉ 7

Le «centre de Sangatte» est évoqué dans le film. Faites des recherches et répondez aux questions suivantes en faisant des phrases

1. En quelle année le centre est-il ouvert ?

2. Quel lieu est réquisitionné par l'Etat ?

3. Combien de personnes doivent être accueillies initialement ?

4. Combien de personnes sont accueillies réellement ?

5. Quelle association gère le centre ?

6. De quels pays viennent les migrants ?

7. En quelle année l'Etat ferme-t-il le centre de Sangatte ?

ACTIVITÉ 8

Quelle est l'attitude des différents protagonistes envers les immigrés clandestins ?

Simon	◆	◆	le mépris
Le voisin	◆	◆	la brutalité
Le manager du supermarché et le vigile	◆	◆	le racisme
Marion	◆	◆	le rejet
Les policiers	◆	◆	la solidarité
Le juge	◆	◆	la prise de conscience



ACTIVITÉ 9

Qu'est-ce qui rapproche Simon et Bilal ? Quels sont leurs points communs ?

ACTIVITÉ 10

Retrouvez les étapes qui poussent Simon à aider Bilal en mettant dans l'ordre les phrases suivantes

- a. Simon trouve des similitudes entre sa vie et celle de Bilal.
- b. Simon veut impressionner sa femme.
- c. Simon s'attache à Bilal et éprouve des sentiments paternels envers lui.
- d. Simon admire le courage de Bilal et sa volonté de retrouver la femme qu'il aime.
- e. Simon est intrigué par la détermination de Bilal.

1	2	3	4	5

ACTIVITÉ 11

A la sortie du supermarché, Marion dit à Simon :

«Tu sais ce que ça veut dire quand on commence à empêcher les gens de rentrer dans les magasins ? Tu veux que je t'achète un livre d'histoire ?»

1. De quels événements de l'histoire parle-t-elle ?

2. Quel autre moment du film fait référence à cette période de l'histoire ?

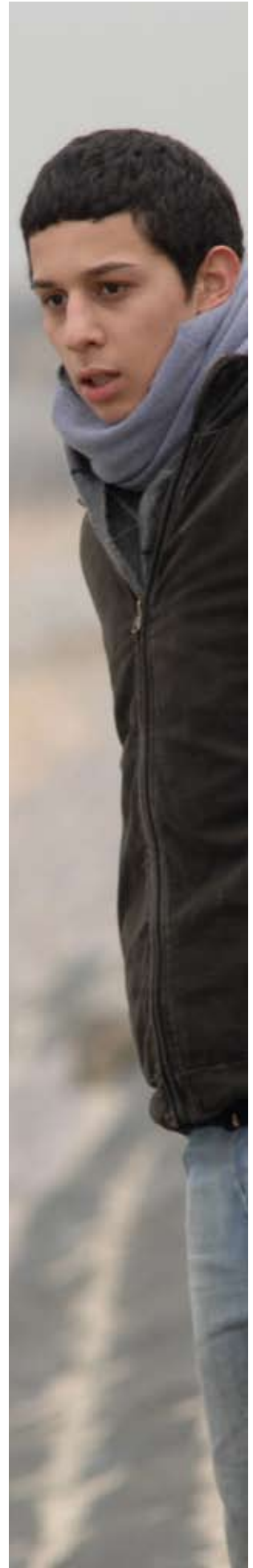
ACTIVITÉ 12

Que pensez-vous de l'attitude de la police dans le film ? Comparez avec la police dans votre pays.

ACTIVITÉ 13

Le tutoiement dans le film

Analysez l'utilisation du «tu» dans le film. Quelle signification a-t-il lorsque les policiers s'adressent aux immigrés, Simon à son voisin, les bénévoles aux immigrés... ?



ACTIVITÉ 14

Que pensez-vous du titre du film ? A quels moments (2) du film retrouve-t-on le titre ?
Quel autre sens cela donne-t-il au titre ?

ACTIVITÉ 15

Lorsque Simon héberge illégalement des clandestins, son voisin le dénonce à la police. Que pensez-vous de cette démarche ?

ACTIVITÉ 16

Le mariage de Mina est décidé par son père. Que pensez-vous de ce type de mariage ? Est-ce légal en France et en Grande-Bretagne ?

ACTIVITÉ 17

Le film a provoqué de nombreux débats en France. Expliquez pourquoi.

<http://www.liberation.fr/societe/0101553219-le-film-welcome-fait-polemique>

ACTIVITÉ 18

Selon vous, le cinéma doit-il être engagé ou juste divertissant ? Expliquez pourquoi et donnez des exemples.

ACTIVITÉ 19

En groupe, écrivez une critique positive et une critique négative du film

Une critique positive.

Une critique négative.

ACTIVITÉ 20

A la fin du film, Simon va retrouver Mina à Londres. En partant, il enfreint la loi

1. Imaginez le retour de Simon à Calais (mentionnez les aspects personnels, professionnels, judiciaires, etc.).

2. Simon est venu en aide à une personne en situation irrégulière et a aggravé sa situation en quittant le territoire français sans autorisation. Organisez son procès : chaque groupe aura un rôle : le prévenu, l'avocat de la défense, le procureur, les témoins, le juge, les jurés.

UN PEU DE VOCABULAIRE CINÉMATOGRAPHIQUE :

Le réalisateur	Le plan (large, rapproché, etc.)
L'acteur / l'actrice	Le champ / contre-champ
Tourner un film	La séquence
Le scénario	Le montage
La mise en scène	Le générique

QUELQUES ÉLÉMENTS JURIDIQUES :

Article L622-1 du Code de l'entrée et du séjour des étrangers et du droit d'asile :

«Toute personne qui aura, par aide directe ou indirecte, facilité ou tenté de faciliter l'entrée, la circulation ou le séjour irréguliers, d'un étranger en France sera punie d'un emprisonnement de cinq ans et d'une amende de 30 000 Euros.»

L'intégralité du texte est disponible à l'adresse suivante :

http://www.diplomatie.gouv.fr/fr/IMG/pdf/Code_entr_e_s_jour2.pdf

POUR ALLER PLUS LOIN :

Vous pouvez retrouver les thèmes abordés dans *Welcome* dans d'autres oeuvres :

LES FILMS :

Eden à l'ouest – Costa-Gavras

Après l'océan – Eliane de Latour

LES LIVRES :

Ulysse from Bagdad – Eric-Emmanuel Schmitt

Désert – J.M.G. Le Clézio

Document et exercices sur le site de RFI :

http://www.rfi.fr/francais/languefr/questionnaires/117/questionnaire_557.asp